



Vydání 3/2007

Zpravodaj

obce Bolehošť
Bolehošťské Lhoty a Lipín

Likvidace domovního odpadu

Co s odpady? To je otázka, která by měla zajímat každého z nás a každý by si měl zodpovědně říci, co proto může udělat, aby vše, co mu upadne od ruky, neskončilo na skládkách, v pytlicích na okraji lesa nebo jen tak na ulici. Je pravda, že především plastových obalů stále přibývá a tyto obaly jsme dříve doma pálili. Do ovzduší jsme tím vypouštěli mj. i vysoce jedovaté, rakovinotvorné látky, mnohdy podobné i fosgenu (nervový plyn). V současné době by tato likvidace domácího odpadu měla být ve větším měřítku minulostí.

Dnes lze většinu odpadu třídít, recyklovat a tím dále využívat pro novou výrobu. Z plastového recyklátu pak lze vyrobit např. nové PET lahve, oblečení nebo i ploty či lavičky.

Nahlédnete-li doma do vašeho koše na odpadky, uvidíte velmi různorodou směs, kterou nezbyvá než vysypat do popelnice. Pokud se však zamyslíte nad každým odpadem, který do koše nesete, zjistíte, že odpady můžeme rozlišit na:

	druh odpadu	likvidace
VYUŽITELNÉ	tyto odpady je možné dále zpracovat, např.: papír a lepenka, sklo, plasty (PET lahve, folie, kelímky), kovy (plechovky, hliník), kompostovatelný kuchyňský a zahradní odpad atd.	odpady ukládat do barevných sběrných nádob; kompostovat na zahradě
OBJEMNÉ	to jsou odpady, které se nevejdou do popelnice, např.: starý nábytek, koberce, linolea, umyvadla, toalety, kuchyňské linky, elektrotechnika, drobný stavební odpad atd.	odpady ukládat do velkoobjemových kontejnerů
NEBEZPEČNÉ	tyto odpady mají nebezpečné vlastnosti, proto se nesmí vyhazovat do popelnice, např.: léky, zářivky, výbojky, akumulátory, galvanické články (baterky), ledničky - mrazničky, barvy, lepidla, oleje a nádoby jimi znečištěné atd.	odpady odevzdávat při sběru nebezpečného odpadu prováděného v naší obci, příp. léky odevzdat v lékárně
OSTATNÍ	odpady, které vám zbudou po vytrídění všeho, co je možné dále využít, např.: znečištěné - mastné obaly od potravin, voskovaný papír, textil, porcelán, žárovky, popel, zbytky masa a kostí apod.	odpady ukládat do popelnic

Seznam vybraných odpadů – kam s nimi?

Autovraky - určená autovrakoviště, některé části do kovošrotů nebo sběrných dvorů

C/PAP - kombinované obaly složené z různých materiálů - *popelnice* (kromě nápojových krabic)

CD nosiče - *popelnice*

CD - plastový obal - *kontejner na plasty*

Elektrotechnika ("elektrošrot") - počítače, televize, kuchyňské spotřebiče, telefony, kabely - *prodejce, sběrný dvůr*

Gumy, zahradní hadice - *sběrný dvůr*

Hygienické potřeby (kapesníky, pleny a dámské hygienické potřeby) - *popelnice*

Chemikálie, motorové oleje a barvy - *sběrný dvůr nebo speciální sběr nebezpečných odpadů*

Plasty, plastové sáčky a tašky ("igelity") - *kontejner na plasty*

Keramika, porcelán, drátěné sklo, zrcadlo - *popelnice*

Kovové obaly, hrnce, hliníková víčka, alobal, železný šrot - *ve větším množství kovošrotu nebo kontejneru na kov*

Léky - *lékárna, sběrný dvůr nebo speciální sběr nebezpečných odpadů*

Nábytek, podlahové krytiny, sanita - *sběrný dvůr*

Nápojové krabice (nápojové kartony) - *do kontejneru označeného nálepkou se sběrem tohoto odpadu*

Oblečení - *kontejneru charitativních společností nebo charita*

Papír mastný a znečištěný, uhlový a voskovaný - *popelnice*

Pneumatiky - *prodejce, sběrný dvůr*

Polystyren pěnový - *kontejner na plasty*

Zahradní odpad, potraviny, bio odpad - *vlastní zahradní kompost nebo kontejneru na sběr bioodpadu*

Průklepová páska - *popelnice*

PVC - novodurové trubky, podlahové krytiny, misky (značka 3), některé hračky - *objemnější odpady do sběrného dvora, ostatní do popelnice*

Stavební sutě - *sběrný dvůr*

K „využitelným“ a „ostatním“ odpadům si řekneme více v následující části:

Zkuste se nad otázkou: „Proč třídít odpady?“ zamyslet dříve, než budete číst následující řádky. Někdo z vás odpoví: „Protože chci chránit přírodu; nechci další skládky; správně tříděný odpad lze recyklovat; je to moderní; slyšel/a jsem, že se to má dělat...“ Všechny tyto odpovědi jsou správné.

Způsoby nakládání s odpady dle vlivu na životní prostředí mají toto pořadí:

1. Omezování vzniku (minimalizace) odpadů - už při nákupu rozhodujeme, kolik odpadů vyprodukujeme
2. Třídění a recyklace odpadů - pokud se odpad smíchá, není možné ho již dále roztřídit a zpracovat, proto je nutné třídít odpady již v domácnostech
3. Odstraňování odpadů - odpady, které nemůžeme již dále využít se zneškodňují (např. skládkováním)

Co patří do tříděného odpadu k recyklaci?

	ANO	NE
PAPÍR	krabice, lepenka, karton, kancelářský papír, sešity, noviny, časopisy, letáky	voskovaný papír, uhlový papír (kopírák), mokry, mastný a znečištěný papír, obvazy a jiné hygienické potřeby
PLAST	sáčky, fólie, polystyren, kelímky, plastové nádoby a láhve, PET lahve, krabičky a jiné výrobky z plastu	plastové nádoby od olejů a chemikálií, plastové trubky, podlahové krytiny, mastné a znečištěné obaly
SKLO	skleněné lahve od nápojů, skleněné nádoby, tabulové sklo	skleněné láhve od chemikálií, zrcadla, drátěné sklo, autosklo, keramika, porcelán
KOVY	plechové obaly, víčka, obaly z barevných kovů	obaly, které jsou z jiného materiálu, ale nelze je recyklovat z důvodu podílu kovových prvků, obaly se zbytky barev a chemikálií

Časté dotazy při třídění odpadu:

- Před vhozením do kontejneru je třeba odstranit z PET láhve víčko a etiketu? NE**
PET láhve můžete do kontejneru vhadzovat s etiketou i víčkem. Obojí bude při dalším zpracování odstraněno. PET láhve sešlápněte!!! Nesešlápnuté láhve jsou objemné a tím zdražují přepravu, komplikují manipulaci a recyklace se tak stává nákladnější.
- Před vhozením do kontej. musím být kelímky od jogurtů, másla a jiných potravin umyté? NE**
Drobné znečištění obalů nevadí. Stačí tedy, když potravinu dojíte nebo z kelímku vyškrábete. Zbytek nečistot bude odstraněn při dalším zpracování.
- Před vhozením do kontej. musím z časopisů a dokumentů odstranit kancelářské svorky? NE**
Svorky není třeba odstraňovat. Při dalším zpracování, takzvaným rozvlákněním, jsou odloučeny. Z papíru se stane hladká kaše a těžší části jako svorky a sponky klesnou ke dnu, odkud jsou vybírány magnetickou separací.
- PVC je také plast a tak patří tedy do žlutého kontejneru? NE**
PVC do kontejneru na tříděný odpad nepatří!!! Komplikuje následné zpracování směsných plastů a energetické využití. PVC obsahuje chlor, při zahřátí tak mohou vznikat nebezpečné zplodiny. Tento druh plastu poznáte dle značky 3. Jedná se například o novodurové trubky či linoleum.
- Před vhozením do kontej. musím obaly od kosmetiky vymýt, protože je to chemikálie? NE**
Stačí když zbytky kosmet. přípravků jako jsou mýdla, šampony, krémy vylijete. Dočištěny budou při dalším zpracování.
- Před vhozením do kontejneru musím z dopisních obálek vytrhnout fóliové okénko? NE**
Do kontej. na papír můžete vhadzovat obálky celé. Zpracovatelé mají zařízení, která si s fóliovými okénky poradí za vás.
- Do kontejneru nesmím vhadzovat skartovaný papír? NE**
Do modrého kontejneru vhadzujte skartovaný papír stejně jako každý jiný papír, který není mokry, mastný nebo jinak znečištěný. Tím se myslí i biologické nečistoty.
- Jsou kontejnery na nápojový kartón vadně vyrobeny, když se nevejdou do otvoru kontej.? NE**
Na každém kontejneru je nápis, že je třeba nápojový kartón před vhozením stlačit. Otvor v kontejneru je speciálně konstruovaný pouze pro stlačený kartón. Jen tak je možné do třídící nádoby sesbírat větší množství kartónů a zároveň je tak snížena možnost vhadzovat odpad, který do tohoto kontejneru nepatří! (tyto kontejnery v naší obci zatím nemáme)
- Před vytříděním nápojového kartónu musím odtrhnout umělohmotný uzávěr? NE**
Pokud ve vaší obci probíhá sběr nápojových kartónů, prázdný kartón pouze vypláchněte vodou, stlačte a i s víčkem odhodte do kontejneru nebo oranžového pytle, který je ve vaší obci pro tento odpad určen. (tyto kontejnery v naší obci zatím nemáme)
- Není zbytečné třídít sklo na „čiré“ a „barevné“? NE**
Při výrobě bílého/čirého skla se totiž nikdy nesmí dostat do pece sklo barevné. Oddělením skla na barevné a čiré již při třídění klesají ekonomické náklady na zpracování skla a podmínka jednobarevnosti skla je splněna. Drátěné sklo, autosklo, porcelán, zrcadla a keramika do kontejneru na sklo nepatří!

Značky na obalech

Každý obal je vyroben z nějakého materiálu a někdy je velmi obtížné poznat, z čeho je obal vyroben. Proto jsou na obalech různé značky, které nás informují, jak máme s takovým obalem po použití naložit.

Šipky s číslem nebo zkratkou nás informují o materiálu, z něhož je obal vyroben. Podle nich poznáme, do kterého kontejneru máme obal později vyhodit. V tabulce jsou nejčastější kódy:



Vlnitá lepenka Hladká lepenka Papír



Bílé sklo Zelené sklo Hnědé sklo



Ocel Hliník



Polyethylentereftalát Polyetylén (lineární) Polyetylén (rozvětvený) Polypropylén Polystyrén



Kombinovaný obal C/ obal je vyroben z více materiálů a ten za lomítkem převládá Nápojový karton C/PAP 81 a 84 kombinovaný obal, kde převládá papír



Panáček s košem znamená, že použitý obal máme hodit do příslušné nádoby na odpad.

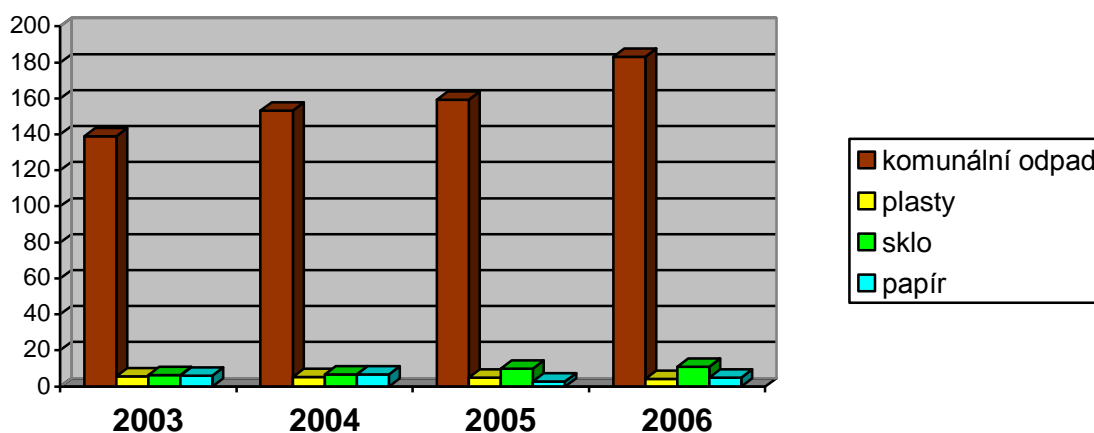
Pokud se jedná o obaly od chemických výrobků, přečtěte si informace od výrobce, zda obal nevyžaduje specifický způsob nakládání. Pokud obsahuje nějaké nebezpečné látky, odnáší se do sběrný nebezpečných odpadů nebo na sběrné dvory. Bližší informace se dozvíte na vašem obecním nebo městském úřadu.



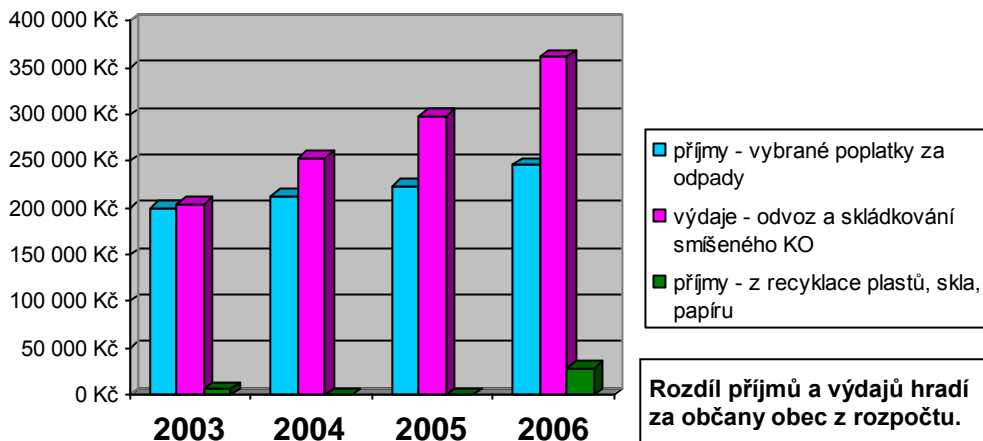
Zelený bod znamená, že je za obal zapláceno do systému EKO-KOM, jenž zajišťuje sběr a využití obalových odpadů. Pokud si koupíte obal, na kterém je značka ZELENÝ BOD znamená to, že výrobce zaplatil za jeho recyklaci. Takže, až vypijete limonádu nebo dojíte sušenky, odhodte jejich obaly do barevného kontejneru!

Třídění odpadu v naší obci

Přehled množství odpadů v Bolehošti za rok 2003-2006 v m³



Výdaje a příjmy za komunální odpad



A na závěr - co do popelnic nepatří?

-  nebezpečný odpad
-  odpad vhodný k recyklaci
-  odpad vhodný ke kompostování (tráva, listí, větve, odpad z kuchyně, ovoce a zelenina ...)

Obzvlášť v naší obci je odpadu ke kompostování stále více než dost!

V současné době je jednáno se starostou Týniště n. O. Ing. Matičkou o možnosti a podmínkách využívat sběrný dvůr v Týništi n. O. i pro občany Bolehoště. Odpad, který není vhodný do popelnic nebo k recyklaci, by bylo možné odvézt osobně na tento dvůr. O výsledku jednání budete informováni.

A nezapomeňte!!!

Budeme-li odpad správně třídít, pomůžeme nejen sobě a přírodě, ale také obecní pokladně, do které se vrátí peníze za odpady recyklovatelné z barevných kontejnerů.

A pokud nebudeme vyhazovat do popelnic zcela zbytečné věci, které jen zatěžují a prodraží svaz komunálního odpadu, ušetříme tuny odpadu zahlcující zbytečně skládky, za které draze platíme. Tím i uspoříme celkem velké částky sobě (poplatky za odpady) i z rozpočtu obce. Za takto uspořené peníze si může například každá rodina zajít na výbornou večeři a v obci můžou vzniknout desítky metrů nových chodníků.

[Petr Kubíček]

Kultura v obci

„Divadelní jaro“

Dne 21. dubna 2007 Divadelní ochotnický spolek Bolehošť – Voděradý s hrál divadelní hru od F.R.Čecha - Dívčí válka.

V této hře vystoupil jako herec i náš občan Miloslav Řízek. Divadelní představení se všem divákům líbilo, neboť zde bylo mnoho úsměvných scének a herci sklidili několikrát potlesk za předvedené umění. Představení se uskutečnilo v sále Obecního



hostince v Bolehošti s návštěvností 98 občanů. Smutné však bylo, že se na divadelní hru přišlo podívat pouze 30 místních občanů. Ostatní diváci byli ze širokého okolí. Mluvil jsem poté s diváky z Borohrádku, kteří mě prosili, abychom dali vědět, až se zde bude hrát znovu divadlo, protože u nich se nic takového nekoná.

Věřím, že na další divadelní představení přijde více místních občanů.

[starosta obce
František Kouba]

**JK Bohuslavice nad Metují ve spolupráci s SK Sokol Lipiny
pořádají ve dnech 14.-16.9.2007 MČR v jízdě spřežení.**

Představí se všechny kategorie soutěžních záprahů, tzn. jedno, dvoj a čtyřspřeží a dvojspřeží pony.

Samostatnou soutěží bude Mistrovství VČ oblasti
rovněž ve všech kategoriích.

17. ročník závodů by měl přilákat 40 nejlepších vozatajů z celé republiky.

V pátek se pojedou drezurní zkoušky od 9 hodin. Sobotní maratón odstartuje v 10h, ocenění nejlepších jezdců z terénní zkoušky a drezúry proběhne jako vždy při společenském večeru s taneční zábavou od 20h. Nedělní program zpestřený o několik ukázek nejen z hipologického světa začíná rovněž v 10 hodin. Pořadatelé slibují návrat divácky oblíbeného slavnostního nástupu všech spřežení (13h). Ukázkou agility, klasické sedlové drezúry, skákání mini-maxi. Samozřejmostí je možnost svezení dětí na poníkovi či velkém koni.

Po všechny dny bude připraveno výborné občerstvení
a pevně věříme že i dobré počasí.

Na viděnou se těší pořadatelé!



Milé děti, vážení rodiče a spoluobčané!
Nastal konec školního roku a to je doba hodnocení a bilancování toho, čemu se děti naučily a jak to všechno zvládly.

V minulém čísle jsme Vám ukázali něco málo z práce našich prvňáčků. Dnes se podívejte na některé samostatné práce starších žáků.



Všem školákům přejeme hezké prázdniny!
Užijte si je ve zdraví a načerpejte nové síly do dalšího školního roku!

A zde několik dobrých rad na jejich pěkné prožití:

- Buď opatrný, nevěř cizím lidem
- Opaluj se s mírou
- Neskákej uhřátý do vody
- Netrhej a nejez nic, co bezpečně neznáš
- Nerozdělávej sám oheň
- Ukryj se včas před bouřkou
- Nejezdí sám na kole po vozovce, pokud ti není 10 let a více
- Neublížuj zvířatům a nenič rostliny
- Važ si přírody i práce lidí
- Měj vždy dobrou náladu



[Učitelky ZŠ Bolehošť]

Sportovní činnost SK Sokol Lipiny

Od roku 1993 se zúčastňujeme turnajů v lize neregistrovaných v kuželkách, které probíhají dvakrát ročně v Rychnově n.K. Sokol Lipiny zastupují dvě družstva:

Sokol Lipiny A – 3. liga

Sokol Lipiny B – 7. liga z celkového počtu 12 lig.

Naši kuželkáři si nevedou vůbec špatně. Rekord kuželny v Rychnově n.K. je 1041 bodů za jeden zápas a rekord Sokola Lipiny je 1025 bodů za jeden zápas.

Věříme že našim kuželkářům tato forma ještě dlouho vydrží.

V letech 1995 – 2001 pořádal Sokol Lipiny turnaje v malé kopané.

Od roku 2002 pořádáme dvakrát ročně turnaj tzv. Primátor cup v plážovém volejbale. S touto iniciativou přišli naši mladí. Nejdříve si sami vybudovali na volejbal hřiště a turnaj se pomalu začal rozjíždět. Pro velký zájem účastníků museli mladí vybudovat ještě jedno hřiště a předloni se jedno z nich osvětlilo na noční plážový volejbal. Turnajů se zúčastňují pravidelně smíšená družstva z Ledec, Očelic, Jílovic, Týniště n.O., Rychnova n.K., Hradce Králové a dokonce i z Liberce. Všichni jsou spokojeni, protože je tu pěkné prostředí a když vyjde počasí, málokteré družstvo po turnaji odjíždí domů krátce po turnaji. Večer si uspořádají svou zábavu a přespí ve stanech. Všichni účastníci se na turnaje do Lipin těší.

Je škoda, že za těch pět let co turnaje pořádáme, se zúčastnilo pouze jednou jedno družstvo z Bolehoště. A ani návštěva z Bolehoště není žádná.

Věříme, že teď se vše změní a nově založená TJ Sokol Bolehošť nás brzo ve svých aktivitách a výsledcích trumfne. Je dobře, že v obci jsou dvě organizace stejného zaměření, aby měli občané přehled, jak si kdo vede. Na spolupráci s TJ Sokol Bolehošť se těší výbor Sokola Lipiny.

Závěrem si vás dovoluujeme pozvat na připravované akce:

- | | |
|--------------|-----------------------------------|
| 7. července | Pouťová zábava |
| 21. července | Primátor cup v plážovém volejbale |
| 25. srpna | Primátor cup v plážovém volejbale |
| 8. září | Posvícenská zábava |

Těšíme se na vaši návštěvu.

Dne 16.6.2007 se v klubovně SK Sokol Lipiny konala 1. svatební hostina a to novomanželů Jana a Blanky Petrových. I když se zde v loňském roce již konaly dvě svatby, tato byla se slavnostní tabulí a s jídlem. Svatba se vydařila a všem se v Lipinách moc líbilo.

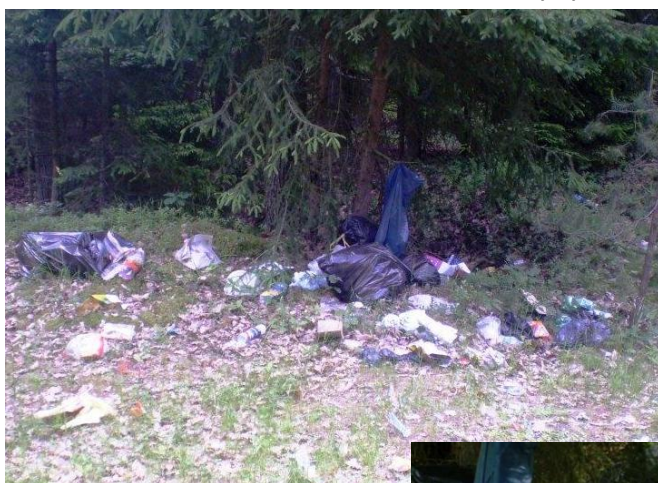


Nabídky a sdělení

Nešvary v obci

Vážení občané, chci se zmínit o nešvarech v obci, které se mnohdy neslučují s dobrými mravy některých našich občanů. V poslední době jsme zaznamenali úmyslné ničení majetku v obci a tyto případy mnohdy narušují vzhled obce a vůbec životní prostředí tady u nás. Z tohoto důvodu apeluji na občany v případě, že uvidí nějaký nešvar, který se koná proti něčemu nebo někomu, aby nebyli neteční a podle svých možností zakročili napomenutím slovem a dalšími přiměřenými způsoby.

O co se jedná? V poslední době byly např. otáčeny dopravní značky směrem k nádraží. Je to blbá klukovina, která může mít i nedozírné následky. Jedná se o vyznačení tvaru křižovatky, oznámení o železničním přejezdu, označení začátku obce atd. Další věc, která se stala: došlo k úmyslnému rozbití vchodových dveří u Obecního hostince. Dotyčný byl písemně již dvakrát vyzván Obecním úřadem k zajištění opravy dveří, ale nereagoval ani na jednu. Zasklení dveří a oprava stála obec 3 850,- Kč. Po domluvě rodičů se dotyčný dostavil na OÚ, kde byla sepsána dohoda o splátkách. Vzniklá škoda bude uhrazena do konce roku 2007. K dalšímu případu



došlo v lese u Lipin, kde k písničku nějaký dobrák zavezl pytle a krabice odpadů. Ty byly roztrhány, pravděpodobně zvěří, která v pytlích cítila potravinové odpady. Když to tedy nazvu vulgárně, tak bordel byl dokonán a rozházený po lese. A kdo to dělá? Jsou to občané, kteří platí za každý odvoz popelnice zvlášť a aby ušetřili za placený odvoz, naloží odpad do auta a anonymně odvezou do druhé vesnice, která se o odklizení musí postarat. Tak se stalo i v tomto případě a obec na vlastní náklady nechala



tento odpad odstranit. A potom je to druhá skupina občanů, která neplatí za sběr a odvoz odpadů a neví, kam s těmito odpady. Nejlépe je vyhodit do příkopu a nebo do lesa.

Další věc, která se stala. Dotyčné osoby si stěžují na firmu, která zde v obci prováděla plynofikaci, že se propadá chodník před domem na



ulici. Když firma přijela a dotyčným osobám vysvětlila, že po jejich práci se chodník nemůže propadat, protože v uvedeném místě prováděli pouze protlak plynového potrubí. Pozvaní pracovníci uviděli opodál propadlý chodník před obchodem a rozhodli se necelý metr čtverečný opravit. V dobré víře začali vykopávat zámkovou dlažbu s tím, že si pojedou namíchat podkladní beton. A jak to dopadlo? Po návratu byla zámková dlažba pryč a mladá dáma jim sdělila, že je to její dlažba, a proto si ji odvezla. Pracovníci přišli za mnou a celou událost mi vysvětlili s tím, že nemůžou chodník opravit a nevědí, co mají dělat. Odpověděl jsem, že lze jedine zavolat Policii ČR, protože dotyčná osoba ničí obecní chodník. Policie ČR přijela a pouze sdělila, že pokud je to její zámková dlažba, může si ji vykopat. Tak tedy začala kopat a kopala i druhý den a odvážela zámkovou dlažbu domů. Tento chodník se prováděl ve volebním období 1990 až 1994 a mám zjištěno, že na základě dohody mezi obcí a dotyčnými, uhradí obec materiál na podbetonování dlaždic a veškeré práce. Dotyčné

osoby zaplatí zámkovou dlažbu. Původní dlažba z chodníku však byla odvezena neznámo kam. I v tomto případě bude muset dojít k dořešení celé věci.

Další nešvar v obci je jízda osobních a někdy i nákladních aut po místní komunikaci pod Nadymačem. Toto trvá již delší dobu a nechápu řidiče, kteří

tuto komunikaci používají jako zkratku. Jsou zde nebezpečná a nepřehledná místa, kde může dojít ke

střetu s chodci a nebo kolaři. Z těchto důvodů zde budou namontovány retardéry, čili zpomalující pruhy, které by měly odradit řidiče využívat tuto komunikaci. Tím snad dojde i ke zvýšení bezpečnosti osob. Retardéry budou umístěny za nemovitostí Dlouhých a před rodinným domem rodiny Cvejnových. Navrhnutým řešením nebude omezena jízda občanů k nemovitostem trvale obydleným.

Nešvarů v obci je více, stačí se poohlédnout po obci a kdo chce vidět, tak uvidí sám. Například autobusové čekárny jsou polepené plakáty, plexiskla pošpiněná od dětí, nedopalky od cigaret na zemi, propálená plexiskla od cigaret, poházené papíry, plastové láhve a další věci. V Bolehošti před Obecním hostincem byla dvakrát přeražena značka autobusové zastávky. Jezdí se nákladními auty po obrubnicích chodníků. Auta parkují na chodnicích a pod nimi praská chodníková dlažba.

Měli bychom si všichni uvědomit, že tyto věci nejsou jenom záležitostí zastupitelstva obce, ale nás všech, jak si uchráníme životní prostředí, pořádek a čistotu v naší obci.

Máme zde mnoho pěkných míst a koutů, které naší obec zkrášluje. O ty se stará druhá část občanů, která neničí obecní majetek, životní prostředí a nedělá nepořádek. Tito lidé jsou nápomocni při úklidu obce a o její majetek se starají stejně jako o svůj. Chtějí mít své okolí pěkné nejen doma, ale i před domem. Tímto chci poděkovat právě těmto občanům, kteří tak vytvářejí kolem svých domů pěkné prostředí.

[starosta obce František Kouba]

TJ Sokol Bolehošť

Jak možná již z doslechu víte, ke konci roku 2006 byla v Bolehošti obnovena TJ Sokola.

Několik lidí se dalo dohromady s cílem navrácení hřiště před budovou Obecního úřadu. Z tohoto důvodu byla TJ obnovena a nyní se jedná o dalším postupu, jak vrátit hřišti svou tvář a účel k čemu by mělo sloužit. Rádi bychom aby bylo dostupné široké veřejnosti, včetně školy a jeho využití bylo co nejširší. TJ Sokol Bolehošť rozhodně nebude a ani nemá v úmyslu soupeřit se SK Sokol Lipiny, ba naopak uvítáme spolupráci nyní i do budoucna.

Tímto také rádi uvítáme další nové občany, kteří by měli zájem se přidat a podílet se na rozvoji sportovně-kulturního centra v Bolehošti.

[výbor TJ Sokol Bolehošť]

Brigáda pro dospělé i mládež

OÚ Bolehošť přijme brigádníky pro údržbu obce. Máte-li zájem, přesné informace vám budou sděleny v kanceláři OÚ v Bolehošti. Pracovníci (studenti) mohou být přijati na základě Dohody o provedení práce od 15 let po ukončení školní docházky.

Společenská kronika

Významná životní výročí oslavili:

Jiří Fišer	81 let – duben 2007
Vítězslav Novák	70 let – duben 2007
Anna Koubová	83 let – květen 2007
Věra Podzimková	83 let – květen 2007
Jaroslav Rathouský	70 let – květen 2007

Rozloučili jsme se s:

Ladislavem Tencarem	červen 2007
---------------------	-------------

Upozorňujeme, že ti z vás, kteří nesouhlasíte s uváděním vašeho jména ve Společenské kronice, aby předali svou žádost na OÚ Bolehošť.

Zprávy ze

Projednané body uplynulého čtvrtletí

Usnesení ze zasedání zastupitelstva dne 19.4.2007

Zastupitelstvo schvaluje:

1. Zastupitelstvo schválilo kritéria pro přijetí dětí do MŠ v Bolehošti.
2. Byla schválena částka 90.000 Kč na plynofikaci bytu a WC v Obecním hostinci.
3. Závěrečný účet za rok 2006 schválen. Zastupitelstvo schválilo zprávu o výsledku přezkoumání hospodaření obce za rok 2006.
4. Přijetí dotace z Programu obnovy venkova na základě uzavř. smlouvy ve výši 84.000Kč.

Zastupitelstvo ukládá:

1. Místostarostce jednání se sl. Lenkou Erbenovou ohledně postavení neprůhledného plotu mezi nemovitostmi Erbenových a Moučkových
2. Panu Šimerdovi projednat podmínky součinnosti pohostinství a divadelního spolku.

Usnesení ze zasedání zastupitelstva dne 17.5.2007

Zastupitelstvo schvaluje:

1. Zastupitelstvo schválilo přijetí dotace na přístavbu soc. zařízení ve škole ve výši 400.000 Kč.
2. Schváleno vybudování dvou retardérů na obecní cestě pod Nadýmačem, včetně dopravního značení.
3. Schválena částka 300 Kč / měsíčně na úpravu veřejného prostranství, tedy sečení trávy v části obce Lipiny od dubna do září tohoto roku.

Usnesení ze zasedání zastupitelstva dne 14.6.2007

Zastupitelstvo schvaluje:

1. Navýšení rozpočtu stavebních prací ve škole, protože je nutné provést již některé práce z 2. etapy, která bude až příští rok.

Historie

Současnost i historie ZŠ

Vážení občané, mnozí z Vás si určitě všimli stavebního ruchu v naší Základní škole a mateřské škole. Asi i víte co se tam děje. Občané, kteří se zúčastnili Zasedání zastupitelstva obce dne 14. června 2007, mají o tomto dění přesné informace.

Přistavuje se zde sociální zařízení a v návaznosti na tuto investiční akci se v roce 2008 bude provádět rekonstrukce školní jídelny a kuchyně. Vzhledem k nutnosti hygienických vyhlášek a norem, bylo nutné pro zachování školy v obci přistoupit na požadovanou hygienická kritéria. Po těchto úpravách bude moci být škola i nadále otevřena. I pro další děti tu vznikne možnost navštěvovat toto zařízení v místě trvalého bydliště. Je pravda, že při udržení běžného chodu celé obce je toto velká finanční zátěž. Musíme splácet dluhy za plynofikaci a nákup Obecního hostince. Nebylo by myslitelné tak krásnou školu uzavřít a děti trvale odsoudit od první třídy dojíždět do Týniště, popřípadě jiných míst. Nejedná se jenom o školní děti, ale i předškolní, které chodí do mateřské školy. Tady vůbec nevím, jakým způsobem by se tato otázka řešila. Pokud nechceme nechat zahynout život v naší obci, bude to i nadále povinnost zástupců obce a všech občanů přičinit se o rozkvet obce, nikoliv o zánik a to i na úkor dočasného strádání. Tato škola je pro nás a obec kulturním dědictvím a věřím, že přežije i další generace.

Se zahájením stavebních prací se začalo dne 11. června 2007 a předpokládané ukončení je stanoveno do 15. srpna 2007. V letošním roce budou celkové náklady přístavby a úprav školního zařízení ve výši 1 474 156,- Kč. Na základě žádosti pro udělení dotace z Programu obnovy venkova Královéhradeckého kraje a po vyhodnocení všech kritérií pro udělení dotace jsme obdrželi dotaci ve výši 400 000,- Kč. Touto dotací se podstatně snížily celkové náklady na přístavbu sociálního zařízení. Po ukončení přístavby prosím o pomoc občanů při úklidu nových prostorů a celkového úklidu školy po stavebních pracích. Bude se také jednat o přestěhování nábytku a dalšího zařízení do míst



k tomu určených. Nejedná se jenom o rodiče dětí docházejících nyní do zdejší školy, ale i o další občany v rámci svých možností. Po dostavbě před začátkem školního roku bude velmi málo času a personál školy již toto sám nezvládne. Předem děkuji za ochotu. Termín pomoci bude vyhlášen místním rozhlasem.

A na závěr kousek historie o naší škole. Od paní Marie Špitálské jsem získal originály dokumentů, za co děkuji a rád bych se s Vámi o část historie stavby školy podělil.

První dokument je z 13. prosince 1861 adresovaný na Vysoké C.K. Státní Ministerium Praha, kde si katoličtí občané stěžují na C.K. Místodržitelství v Praze, že vydalo dne 13. října 1861 povolení, aby evangeličtí vyznavači víry mohli postavit školu na obecním pozemku, kde stávala stará škola, jak se jí dříve říkalo Pastouška. Dne 20. března 1860 dostali katoličtí občané krajsko-úřední povolení ke zřízení nového katolického školního stavení. Katolíci ve své stížnosti píší, že již od roku 1816 stávající katolickou školu zaniknouti nedopustí, nýbrž spíše v dalším trvání brániti budou. Dále ve své stížnosti katolíci kladou otázku, která z těchto škol má vlastně býti zřízena. Upozorňuji čtenáře, že většina slov je použita z originálního opisu a tak v některých případech se neshoduje s nynějším slohem a písmem. No a na závěr, jak to dopadlo? Tak, jak to dopadá i dnes, nikdo se nechce dohodnout, ustoupit a jeden na druhého svádí vinu a škodí si. V historii naší obce díky náboženského vyznání

bylo mnoho nedorozumění, dělání schválností, kdy nikdo nechtěl ustoupit.

V některých případech se tyto vlastnosti chování v současné době opakují a někdy je to i ještě horší.

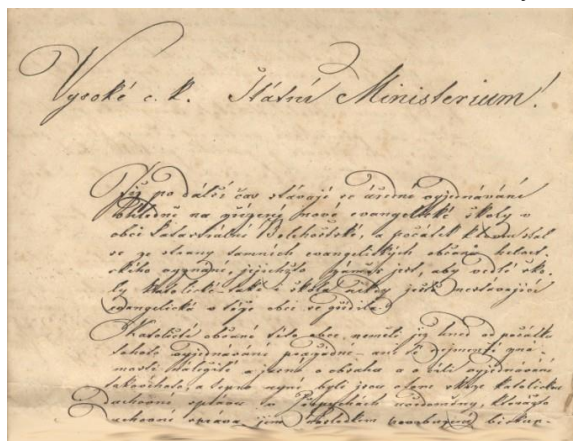
Nakonec skutečně katolíci ani evangelíci

nechtěli ustoupit jeden druhému. Katolíci si vymohli postavit školu na stávajícím místě a evangelíkům byl přidělen stávající pozemek evangelické modlitebny. V roce 1903 byly rozhodnutím zastupitelů obce obě školy sloučeny v jednu a tím vznikla Obecní škola Bolehošť.

Opis 2. dokumentu z 17. července 1865.

Stavební účet:

Nové vystavené filiální Katolické školy v obci (je tam doopravdy „V“) Bolehošti roku 1864.



Přesun stavebních hmot s dovozem a práce k přílohám deníku.

Hmot stavební – dohromady 2092.56

Přívaz staviva – 1145.00

Práce nádeničků a Dohlídka – 542.35

Oùhrnem – 3779.92 zlatek

Takovéto náklady byly při výstavbě přízemní části Katolické školy.

Stavební účet
Noví vystavění přízemní Katolické školy
v obci Bolehošti roku 1864.
Při stavební hmotě a dopravě a práci nádeničků
a příslušných úplatů.

Číslo	Umenovité	Stavba m.	Učteno St. zlatek
<i>Účet stavební</i>			
104.	kostelní očky kamenné	1/251	140.40.
24300.	čáhel z Senkavice	12 p.	475.40.
15.200.	stavěh žij	14 p.	212.50.
263.	práce žij	24 p.	5.38.
300.	kapecní nápusky a přehozem	1/601	552.60.
	za náklad stavebního úřadu		348.36.
	u lázeň v Duvogem		104.13.
	u pakova		158.
	u kábelky		42.
	u kramle a náročnosti		4.44.
	u křídla u vrat		7.21.

Na vysvětlenou: zlatka bylo lidové označení 1 zlatého. Jednalo se o rakouský papírový peněz v období 1750 až 1892. Po zavedení korunové měny se zlatka označovala jako dvoukoruna, rovná předchozímu 1 zlatému.

Za tuto cenu se v roce 1864 postavilo přízemí školy v Bolehošti. Pro připomínku v roce 1884 se stavělo I. poschodí a v roce 1914 hospodářské objekty školy.

[starosta obce František Kouba]

2 REGIONU

Rozhledna Osičina Vojenice

Osičina je název kopce, jehož plochý vrchol (na kterém se nachází vodárna v nadmořské výšce 416 m n.m.) se nalézá při silnici mezi obcemi Vojenice a Záhornice. Přibližně osm kilometrů od města Opočna. Představuje nejvyšší bod nad zalesněným údolím, známým pod jménem Dřížna. V něm se nachází poklidné poutní místo s kaplí Pany Marie Lurdské z roku 1889 a křížovou cestou. Návštěvníci tu dále najdou studánku s pitnou vodou a dřevěný altánek pro odpočinek. To vše je opraveno. Celé oblasti se říká Vrcha. Na kopci Osičina u Vojenic se nachází rozhledna, postavená roku 2002. Jedná se o telekomunikační stožár určený pro mobilní telefonní síť T-mobile. Samotná výška rozhledny je 54 metrů. Vyhledka je umístěná ve 33 metrech. Do této výšky na turisty čeká 165 schodů. Rozhledna Osičina nabízí nejen krásný výhled pro turisty a cyklisty, ale také menší



občerstvení - chlazené i teplé nápoje, které přijdou v teple i chladu vhod.

Otevřeno je od 1. dubna do 31. října.

Sobota, neděle a svátky od 9.30 do 12.00 a od 13.00 do 18.00 hodin.



Mimo sezonu a v ostatní dny je možná návštěva po dohodě na telefonu nebo emailem.

Provozovatelem rozhledny je obec Voděrády za spoluúčasti Sdružení obcí Dřížná, vlastníkem věže je T-Mobile Czech Republic a.s.



[Petr Kubíček]

Magazín

Pranostiky na červenec:

- Jaký červenec, takový leden.
- 13. červenec**
- Svatá Markéta, hodila srp do žita
- 25. červenec**
- Na svatého Jakuba, brambor prvá úroda.
 - Do Jakuba zelíčko, po Jakubě zelí.
- 26. červenec**
- Kolik dní před svatým Jiřím se vrba rozzelení, tolik dní před svatou Annou začnou žně.
 - Svatá Anna - chladna z rána.

Pranostiky na srpen:

- Srpen má nejkrásnější počasí v roce.
 - Co červenec neuvaří, srpen nedopeče.
 - Když jsou v srpnu velké rosy, zůstane obyčejně pěkné počasí.
 - Když v srpnu moc hřímá, bude na sních bohatá zima.
 - Teplé a suché léto přivádí za sebou mírný podzimek, tuhou zimu a nejlepší víno.
- 24. srpen**
- Od svatého Bartoloměje slunce již tolik nehřeje.

Pranostiky na září:

- Teplé září - dobře se ovoci i vínu daří.
 - Bouřky v druhé polovině září přinášejí mnoho větrů.
- 8. září**
- Jaké počasí na Narození Panny Marie, takové potrvá čtyři neděle.
 - Panny Marie narození - vlašoviček rozloučení.
- 28. září**
- Kolem svatého Václava, nové léto nastává.
 - Svatý Václav v slunci září, sklizeň řípy se vydaří.

ANKETY

Výsledky anket budou zveřejněny v následujícím vydání. Uzavření soutěže proběhne po každém vydání zpravodaje a vždy bude vybrána jedna osoba, která odevzdala nejlépe vyplněný dotazník. Té bude předána i odměna.

Výsledky anket 2/2007

Jak vidí spoluobčané život v obci:

Nebyl doručen žádný anketní lístek

Zábavně naučný kvíz pro dospělé

- 1) Hejzlarová Anna – malířka a kreslířka
- 2) Langer Jan – učitel a ředitel školy
- 3) Šotola Josef – příslušník Britského královského letectva ve Velké Británii
- 4) Štěch Miroslav – dlouholetý ředitel a učitel ZŠ
- 5) Baše Václav (2 jmenovci)
 - nejvýznamnější podnikatel v obci
 - evangelický kněz

Zábavně naučný kvíz pro děti

Výsledná tajenka zní „jede na měsíc“.

Litujeme, ale odměna za nejlépe vyplněnou anketu nebude nikomu předána, neboť nedošel žádný anketní lístek.

Nebudete-li mít zájem se zapojit do komunikace s obecním úřadem prostřednictvím dotazníků či anket a stejně tak do soutěže o pěkné ceny v zábavném kvízu, nebudeme již tyto části dále připravovat.

Pro upřesnění opakujeme, že ankety mohou být i anonymní, ale pokud se chcete zúčastnit soutěže o cenu, musí být podepsané. Dále uvádíme, že všechny anketní listky můžete odevzdávat v obálce do poštovní schránky u vchodu na OÚ nebo přímo do kanceláře OÚ s označením slovy „ANKETA“ nebo „KVÍZ“.

Redakční rada zpravodaje:

Petr Kubíček, František Kouba, Mgr. Hana Boukalová, Ing. Marcela Máslová

Nápady, fotky, články a jiné zajímavosti související s naší obcí, nebo blízkým regionem zasílejte na uvedenou emailovou adresu, nebo předávejte osobně na obecní úřad.

Se svými náměty, příspěvky a připomínkami do zpravodaje se obraťte na kteroukoliv ze jmenovaných osob redakční rady nebo obecní úřad.

Zpravodaj bude vydáván na začátku čtvrtletí, tedy 4x ročně.

VYDÁVÁ:

ADRESA:

TELEFON:

E-MAIL:

WEB. STRÁNKY:

DISTRIBUCE:

PŘÍŠTÍ UZÁVĚRKA:

NÁKLAD:

OÚ Bolehošť

Bolehošť čp.10, 51731

494 627 134

ou.bolehost@tiscali.cz

www.poorlicko.cz/bolehost

Zdarma do schránky

16. září 2007

220 ks